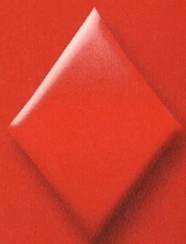
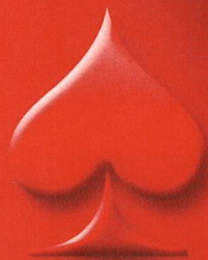


CLAUDE DELMOULY

Un tournoi  
et ses 32  
commandements



leBridgeur

CLAUDE DELMOULY

Un tournoi  
et ses 32  
commandements

Collection dirigée par Jean-Christophe Quantin

le Bridgeur



## PRÉFACE

---

Au panthéon des personnalités marquantes du bridge français et international, Claude Delmouly occupe une place très particulière. Il est l'un de nos rares joueurs de haut niveau à être à la fois un champion reconnu et titré et un professeur de grand renom.

J'ai toujours eu pour Claude un sincère respect et une profonde amitié. Jeune joueur, j'ai le plus souvent cherché le contact avec ces champions d'expérience susceptibles de transmettre leur savoir. Claude faisait bien sûr partie de ceux-là, tout comme son partenaire de toujours, le regretté Jean-Marc Roudinesco.

Il y a quelques mois, au cours d'un déjeuner, j'ai suggéré à Claude l'idée de rédiger un ouvrage à la fois distrayant et pédagogique. Immédiatement, le « Professeur », son surnom dans le monde du bridge, a pensé à un livre qui le mettrait en scène, avec certains de ses élèves, au cours d'un tournoi de club comme vous en jouez vous-même régulièrement. Des donnes jouées à cette occasion, il tirerait de grands principes, des lois fondamentales et incontournables, dont le strict respect ferait du lecteur un meilleur bridgeur. J'adhérais à ce concept et le projet était lancé.

Aujourd'hui, Claude Delmouly a tout lieu d'être fier de **Un tournoi et ses 32 commandements**, un livre-référence dans lequel chaque bridgeur, quel que soit son niveau, trouvera matière à progression.

Jean-Christophe Quantin



## Un tournoi et ses 32 commandements

Aujourd'hui, c'est l'Épiphanie. La direction du club a invité ses membres à tirer les Rois en dégustant une gigantesque galette truffée non pas d'une, mais de seize fèves toutes marquées du sigle Sud. Les heureux gagnants auront le privilège de **jouer deux donnes en face du Professeur** assis en Nord, à l'occasion du tournoi individuel des Rois mages réunissant 64 joueurs (16 tables complètes). Les 47 non élus se répartiront la tâche de tenir les mêmes cartes que le Professeur ou de jouer contre lui dans des associations de leur choix.

Pour entretenir une ambiance gaie, conviviale et détendue, une bouteille de champagne et quatre coupes figurent à chaque table avec renouvellement possible au fur et à mesure de l'avancement de l'épreuve. À la 32<sup>ème</sup> donne, on peut s'attendre au pire...

Les kibbitz sont autorisés à assister à ces jeux du cirque d'un nouveau genre à la condition express de n'émettre aucun avis pertinent ou impertinent.

En revanche, le Professeur s'est engagé, non pas à gagner le tournoi, mais à **commenter les donnes sur le vif** sans ménager ni les compliments ni les critiques si, d'aventure, partenaires ou adversaires commettaient quelques inexactitudes, chacun ayant bien sûr un droit de réponse à faire valoir.

Que le spectacle et la fête commencent !

# 1 La première position donnes 1 et 2

## 1) À la recherche du meilleur contrat

Nord donneur - personne vulnérable.

	♠ 8 ♥ A R 10 3 2 ♦ 5 3 ♣ D V 9 5 4	
	N O ✨ E S	
	♠ D V 5 2 ♥ D V 6 ♦ A R 6 ♣ 8 7 3	

### Séquence à la table

S	NORD
CHRISTIAN	CLAUDE
PASSE <sup>(1)</sup>	
1 ♦ <sup>(2)</sup>	1 ♥
1 ♠	3 ♣ <sup>(3)</sup>
3SA <sup>(4)</sup>	

(1) Ouvrir en premier avec cette main de 10 points H sera le plus souvent source d'ennuis, beaucoup plus que de profits. En troisième position, ce serait évident.

(2) Une dérogation dans l'esprit de donner une indication d'entame. C'est louable mais je ne partage pas entièrement ce point de vue.

(3) Quatrième couleur avec un saut pour un bicolore 5-5 maximum du passe initial.

(4) Une deuxième décision personnelle basée sur la répartition 4-3-3-3 et la présence d'honneurs de type Sans-Atout dans les autres couleurs.

Entame : Dame de Carreau. Le contrat est mort-né. 50 Est-Ouest partage le zéro en Nord-Sud avec les quatre Cœurs moins 1.

Sud s'en tire plutôt bien car, avec les Carreaux 6-2, il paraît difficile de réaliser plus de sept levées. 100 EO serait un zéro sans partage.

À la donne n°1, le Professeur aurait mauvaise grâce d'argumenter avec son partenaire d'autant qu'il s'agit d'un bon joueur. Pourtant...

### Séquence rectifiée

S	NORD
PASSE	
1 ♣ <sup>(1)</sup>	2 ♥ <sup>(2)</sup>
PASSE OU 3 ♥	4 ♥

(1) Classique.

(2) Saut après passe pour le bicolore de rencontre 5♥ + 5♣, 9-10 points H.

Continuer le dialogue n'est pas obligatoire et on pourrait parfaitement s'arrêter à 2♥. Si Sud se montre optimiste, Nord acceptera la proposition.

Avec le mort (inversion à 180°)

	♠ DV52 ♥ DV6 ♦ AR6 ♣ 873	
♠ AR1073 ♥ 985 ♦ 98 ♣ R106	N O * E S	♠ 964 ♥ 74 ♦ DV10742 ♣ A2
	♠ 8 ♥ AR1032 ♦ 53 ♣ DV954	

Contrat : 4 Cœurs.

Entame : As de Pique, Est fournit le 4 (en pair impair).

Si Ouest défend passivement en jouant Carreau ou atout (Pique est exclu), le Professeur aligne dix levées sans problème. Trois fois atout en finissant au mort et l'affranchissement des Trèfles en jouant deux fois vers les honneurs de la main.

As et Roi sont séparés, la couleur est partagée 3-2. Sud perd deux Trèfles et un Pique. +420 NS pour un top en trois.

En flanc

Après l'As de Pique et le 4 en Est (trois cartes), Ouest connaît la distribution exacte de Sud : 1-5-2-5. En ce qui concerne les levées défensives possibles, il en compte une à Pique, zéro à Carreau et à Cœur (en effet, à l'atout, DV6 au mort et xxx chez lui sont inquiétants). Il faut donc réaliser trois levées de Trèfle, **ce qui est possible avec l'As second en Est et à condition d'attaquer la couleur à la seconde levée.** Ce flanc est difficile car Sud pourrait posséder R10xxx à Cœur et AD9xx à Trèfle, auquel cas retourner à Trèfle livre le contrat alors qu'une défense passive permettrait de réaliser un Pique + un Cœur + deux Trèfles, grâce au Valet de complément d'Est. Néanmoins, cette version paraît moins probable que celle de la donne réelle.

## 2) Développement par cue-bid

Est donneur - Nord-Sud vulnérables.

♠ A1095 ♥ AD9853 ♦ AV7 ♣ -	N O * E S	♠ R843 ♥ R1042 ♦ 5 ♣ A1083
-------------------------------------	-----------------	-------------------------------------

## Séquence à la table

	S	O	N	EST
	CHRISTIAN	JACQUELINE	CLAUDE	GINETTE
	PASSE			
PASSE		1♥	3♦	3♥
PASSE		4♥		

Résultat : 4 Coeurs + 2. 480 Est-Ouest.  
30% du top.



**Commentaires de Ginette**

« Je vous ai soutenu à 3♥, ce qui est fort, et je ne pouvais rien faire de mieux. Vous auriez dû aller au chelem en m'interrogeant. »

**Commentaires de Jacqueline**

« Je n'ai que 15 points ; je ne sais pas ce qui se passe et je n'imaginai pas que vous ayez autant de jeu. »

Chacun reste sur ses positions.

**Commentaires du Professeur**

« Le soutien compétitif à 3♥ est très insuffisant. Vous auriez pu avoir un As et un atout de moins. Dans ces conditions, Sud ne peut qu'essayer la manche sans penser à un chelem. Vous auriez dû user du cue-bid pour montrer la valeur d'un soutien constructif agrémenté d'un contrôle court à Carreau. »

**Séquence rectifiée**

S	O	N	EST
			PASSE
PASSE	1♥	3♦	4♦
PASSE	4♠	PASSE	5♣
PASSE	5♦	PASSE	6♥

**Le jeu de la carte**

Ouest coupe ses deux Carreaux perdants et table pour douze levées en concédant son troisième Pique.

**Commentaires du Professeur et de Christian**

Vous pouviez réaliser treize levées par la vertu d'un squeeze Pique-Trèfle contre Sud à condition d'« unilatéraliser » la menace Trèfle en Sud en tirant l'As et en coupant deux fois.

Le diagramme complet en atteste :

	♠ 7 2 ♥ 7 ♦ RD109843 ♣ RV9	
♠ A 10 9 5 ♥ A D 9 8 5 3 ♦ A V 7 ♣ -	N O * E S	♠ R 8 4 3 ♥ R 10 4 2 ♦ 5 ♣ A 10 8 3
	♠ DV6 ♥ V 6 ♦ 6 2 ♣ D 7 6 5 4 2	



LA PREMIÈRE POSITION - DONNES 1 ET 2

Après avoir coupé deux Carreaux au mort dont une fois maître, tiré l'As de Trèfle et coupé deux Trèfles, Ouest tire tous les atouts moins un. Il reste :

	♠ 7 2 ♥ - ♦ D 10 ♣ -	
♠ A 10 9 ♥ 9 ♦ - ♣ -	N O ✨ E S	♠ R 8 4 ♥ - ♦ - ♣ 10
	♠ D V 6 ♥ - ♦ - ♣ D	

Le dernier atout pour la défause du 4 de Pique squeeze Sud entre la Dame de Trèfle et le petit mariage à Pique. 1010 devient un top sans partage.

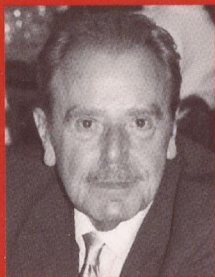
### Remarque

Pour squeezer un adversaire, il faut :

- 1- En général, que le compte soit réduit à n-1, n étant votre objectif en nombre de levées,
- 2- qu'il soit seul à garder deux de vos menaces,
- 3- que l'une de vos menaces au moins soit « communicante »,
- 4- que l'autre menace dite « isolée » soit située à côté de la carte squeezante.

Ceci est un schéma de base autour duquel s'articulent d'autres positions répertoriées dans des livres spécialisés.





Est-il besoin de présenter Claude Delmouly ? Seul professeur émérite de la fédération française de bridge, il doit à ses qualités d'enseignant et de pédagogue son surnom de « Le Professeur » et à son talent de champion celui de « Banque de France », tant on peut s'appuyer sur ses enchères et son jeu de la carte.

Toujours soucieux de transmettre ses connaissances, Claude Delmouly vous invite à le suivre tout au long d'un tournoi de club, au cours duquel il changera de partenaire toutes les deux donnes.

Dans un premier temps, vous jouerez avec lui, en face du mort ou en flanc, chacune des 32 donnes qui émaillent le tournoi, par dessus son épaule en quelque sorte. Bien sûr, « Le Professeur » ne manquera pas à cette occasion d'apporter les commentaires qu'il jugera nécessaire.

Dans une deuxième partie, Claude Delmouly reprend chacune des 32 donnes jouées et en tire des lois incontournables, qu'il appelle **commandements**. L'analyse de chacune de ces donnes est poussée à l'extrême. L'auteur n'hésite pas à en compléter l'explication et la démonstration avec de nombreux exemples et nouvelles donnes.

Quel que soit votre niveau, vous trouverez dans cet ouvrage matière à progression. Tous les thèmes sont abordés et les conventions les plus récentes sont détaillées et illustrées par l'exemple. Un ouvrage riche, pédagogique et essentiel, dont on résume en un mot l'influence : **incontournable**.



Claude Delmouly est l'un des plus grands champions français. International pour la première fois en 1957, il remporte les Olympiades de 1960 et trois championnats d'Europe seniors consécutivement (1995, 97 et 99). Il a représenté son pays à de multiples occasions. Il compte bien évidemment de nombreux titres de champions de France, gagnés au cours d'une carrière de près de 50 ans au plus haut niveau.

Auteur de nombreux livres, dont *Tous les secrets du bridge* et *Bridge d'aujourd'hui* (avec Jacques Parienté), Claude Delmouly collabore depuis plusieurs dizaines d'années avec la revue *Le Bridgeur*, pour laquelle il écrit régulièrement.

COLLECTION DIRIGÉE PAR JEAN-CHRISTOPHE QUANTIN

le **Bridgeur**

ISBN 291462126-7



9 782914 621267